

[ZALOGUJ](#)

[Strona główna](#) [Praktyka](#) [Wyniki konkursów](#) [Polska Opera Królewska –...](#)

# Polska Opera Królewska – wyniki konkursu architektonicznego

Data dodania: **18.09.2023** Czas czytania: ~3 min

[ZALOGUJ](#)

in

11 i 12 września 2023 roku w siedzibie SARP przy ulicy Foksal w Warszawie odbyły się oficjalne, zamknięte posiedzenia sądu konkursowego w sprawie oceny prac nadstawianych na konkurs na opracowanie koncepcji budynku Polskiej Opery Królewskiej. Gmach ma stanąć na terenie parku Łazienki Królewskie między ulicą Myśliwiecką, Kanątem Piaseczyńskim, kanałem Stawu Łazienkowskiego oraz budynkiem Ermitażu Łazienek Królewskich.

### Wyjątkowa lokalizacja projektu

Od kilku lat na terenie zabytkowego, jednego z najbardziej znanych polskich parków planowane są różne obiekty. Wiele z nich pozostaje na etapie projektu, jak pawilon projektowany w 2013 roku ([Mecanoo International B.V. Z Delft](#)); do potrzeb muzealnych dostosowywane są także istniejące obiekty ([Stajnie Kubickiego](#)), zabytki zyskują także nowe wnętrza ([Pomarańczarnia](#)). Wśród nowych koncepcji rozwoju parku i zwiększenia jego atrakcyjności i znaczenia jest nowa siedziba Polskiej Opery Królewskiej; konkurs architektoniczny na projekt budowli powstał we współpracy z Ministerstwem Kultury i Dziedzictwa Narodowego oraz SARP. Nadstawane na konkurs prace oceniało jury w składzie: dr hab. Inż. arch. Magdalena Kozień – Woźniak – Przewodnicząca Sądu konkursowego, arch. Jacek Lenart – Sędzia referent, Iwona Pastwa-Zarychta, Prof. dr hab. inż. arch. Zbigniew Myczkowski, arch. Piotr Walkowiak, arch. krajobrazu Marek Szeniawski, arch. Wojciech Wagner, arch. Piotr Lewicki, Prof. dr hab. inż. arch. Piotr Lorens.

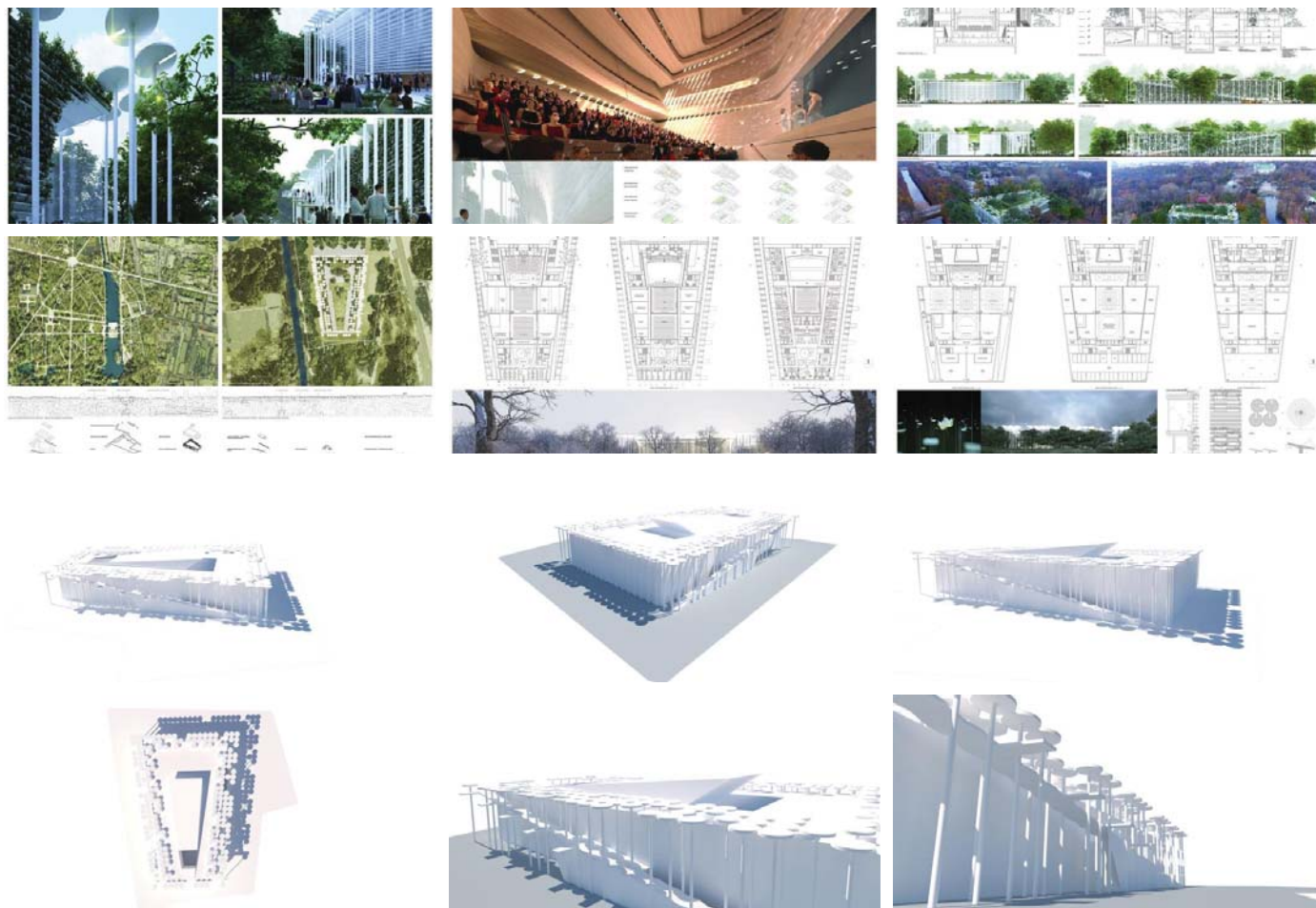
### Najlepsze koncepcje architektoniczne

Sąd konkursowy zdecydował o przyznaniu trzech nagród oraz trzech wyróżnień.

Pierwsza nagroda trafiła do pracowni Stelmach i Partnerzy Biuro Architektoniczne (skład zespołu autorskiego: Bolesław Stelmach (Warszawa); Marek Zarzeczny (Świdnik); Rafał Szmigielski (Lublin); Zbigniew Wypych (Lublin). Architekci zaproponowali budynek o zwartej bryle, o rzucie trapezu. Jurorzy podkreślili, że praca godzi w oryginalny sposób istniejący układ Osi Stanisławowskiej, narożnika Łazienek Królewskich i sąsiedztwa architektury współczesnej, jest czytelnym znakiem w krajobrazie obecności kultury wysokiej i wyważonej estetyzacji przestrzeni. Doceniono pomysł ukształtowania tektoniki budynku na wzór trójwymiarowego modelu metaforycznego lasu. Sąd Konkursowy zdecydował o przyznaniu pierwszej nagrody za: „*ukształtowanie formy budynku w sposób adekwatny do walorów lokalizacji – w obrębie parku Łazienek*”

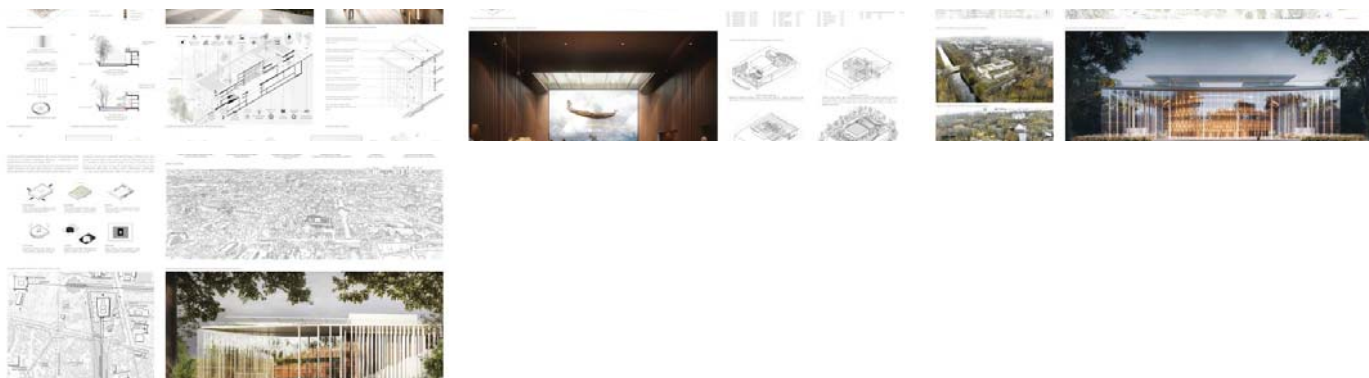
**ZALOGUJ**

charakterystyczne dla trójdzielnej typologii obiektów teatralnych”.

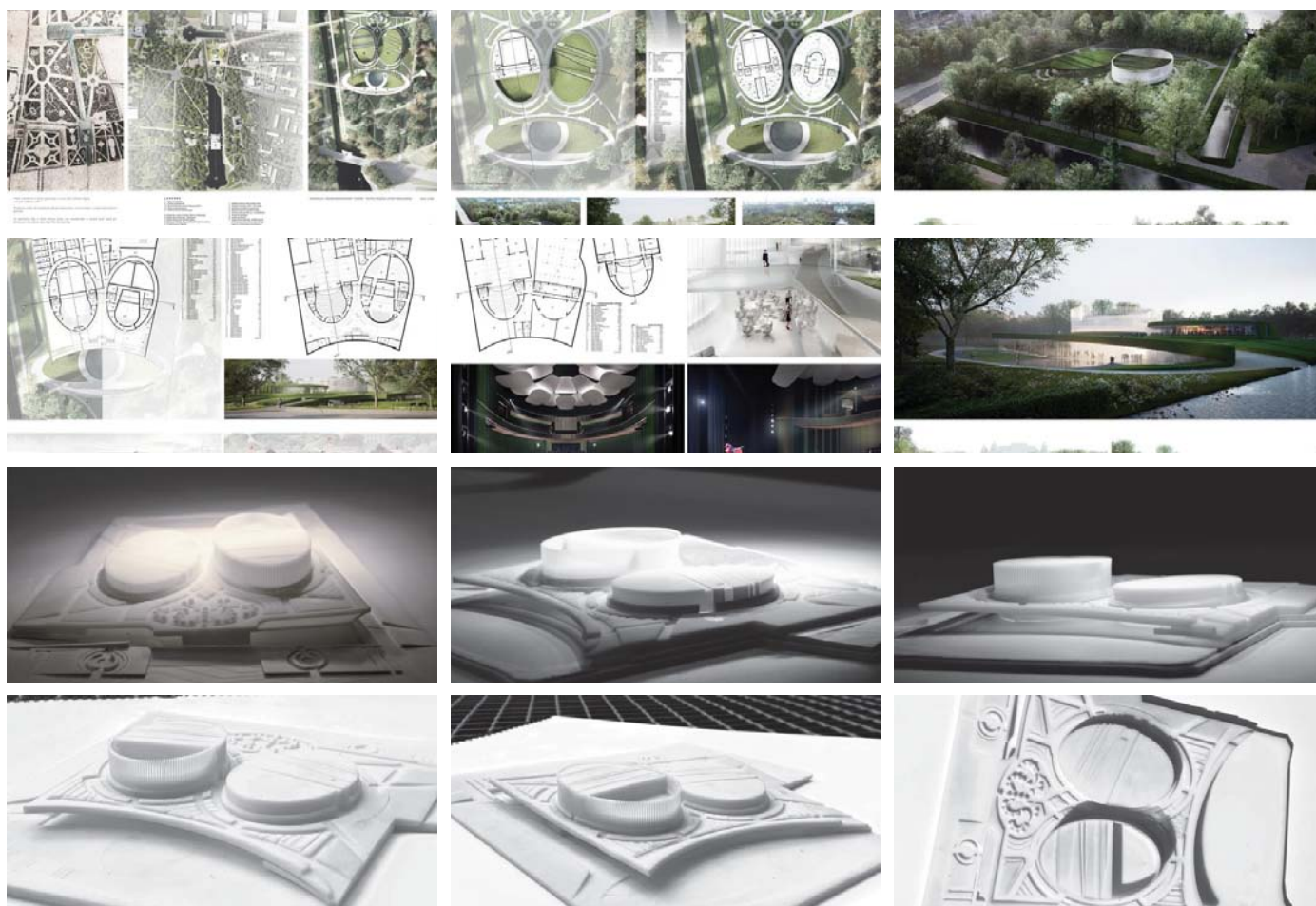


Drugą nagrodę przyznano pracowni APA Wojciechowski sp. z o.o. W uzasadnieniu werdyktu można przeczytać: „Drugą nagrodę przyznano za czytelne powiązanie złożonej funkcji obiektu operowego z prostą i logiczną formą budynku. Wprowadzone rozwiązania, a w szczególności utworzenie tak zwanej agory, pozwalają na realizację działań artystycznych i edukacyjnych w różnych przestrzeniach wewnątrz i na zewnątrz obiektu, wiążąc te aktywności z publiczną przestrzenią parku. Doceniono również próbę takiego rozwiązania przestrzennego audytorium oraz zespołu sceny, aby podstawowe działania odbywały się na poziomie związanym z otaczającym terenem, zarówno w strefach ogólnodostępnych, jak i w strefie obsługi widowiska oraz transportu dekoracji scenicznych. Działania te przyczyniły się również do ograniczenia koniecznej głębokości posadowienia budynku”.



**ZALOGUJ**

Trzecią nagrodę zdobył zespół w składzie: Dżus GK Architekci s.c. G.Dżus K.Orzechowska-Dżus, Restudio Jacaszek Architekci sp. z o.o., Restudio Architektury Rafał Jacaszek. Praca otrzymała nagrodę za „*błyskotliwą ideę zachowanie umiarkowania w skali nadziemnej kubatury oraz za postanowienie zachowania ogrodowej tożsamości miejsca, gdzie intrygująco, wręcz abstrakcyjnie wkomponowano dwie eliptyczne bryły w swoisty stylobat uniesionego dachu obsadzonego klasycznym ogrodowym „parterem”, zaś teatr spod niego otwiera się na parkowe otoczenie z trzech stron szczeliną przeszklenia*”.



Wyróżnienia otrzymały pracownie: WXCA Group, AMC Andrzej M. Chołdziński oraz zespół w składzie: Schmidt Hammer Lassen Architects, Dedeco i Nagata Acoustics International.



Źródło: [konkurs.operakrolewska.pl](https://konkurs.operakrolewska.pl)