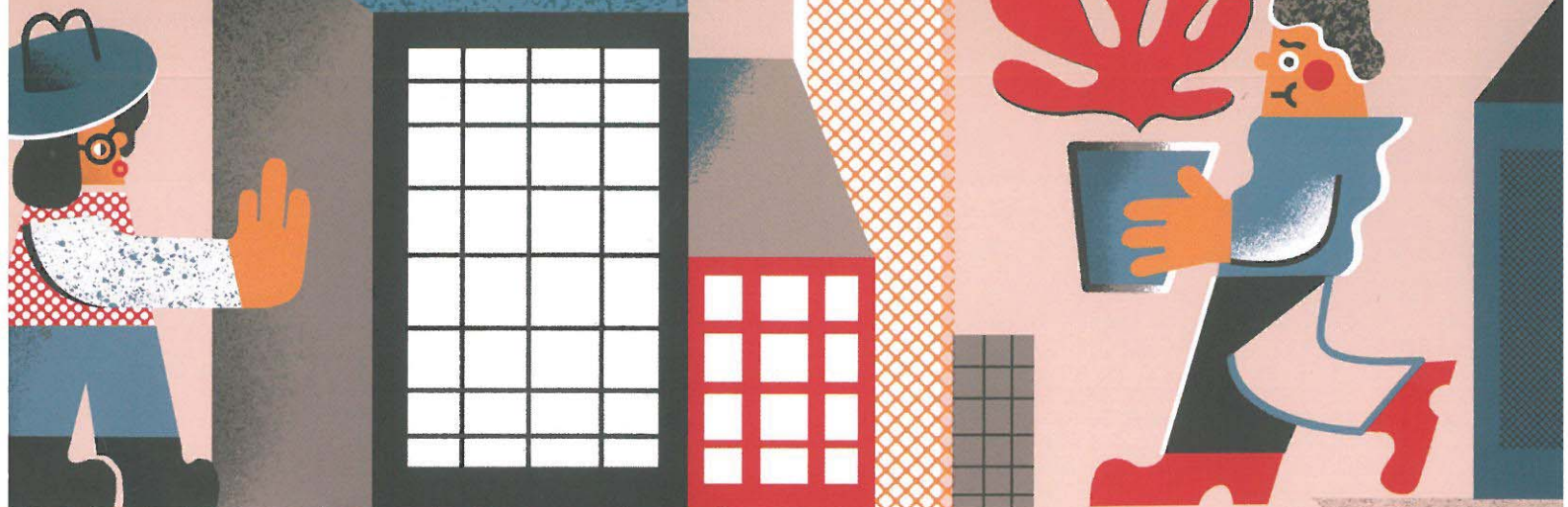


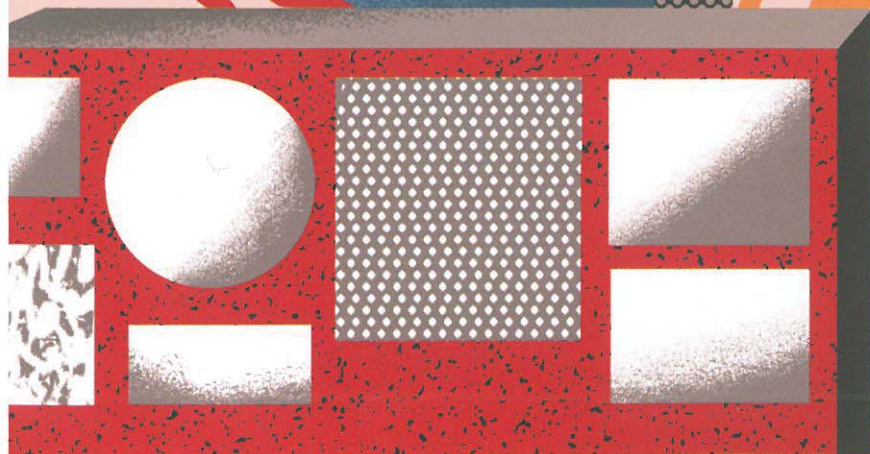
ARCHITEKTURA

murator

NAKLAD 10 000 CENA 14,90 zł (w tym 5% VAT) ISSN 1232-6372



*Kto
kształtuje
miasto?*



PRZEGLĄD

008 POLECAMY

- › Muzeum Narodowe – historia gmachu. Wystawa
- › Poznań Design Days. Festiwal
- › Nowa architektura Warszawy. Wystawa
- › Wyzwania architektury w fotografii. Wystawa
- › Warszawskie Śródmieście. Spacer

010 CO SIĘ WYDARZYŁO

- › Konferencja ASK – edukacja architektów
- › Wystawa Polska. Architecture w Wiedniu
- › Konferencja GIS
- › Biennale Architektury Wnętrz w plenerze
- › Bunkier Sztuki – nowa odsłona
- › Architektura na arena DESIGN

016 CO SIĘ PROJEKTUJE

- › Rozbudowa Muzeum Literatury w Warszawie, projekt BDR Architekti
- › Apartamentowiec we Wrocławiu, projekt Maczków Pracownia Projektowa
- › Rewitalizacja centrum Bogatni, projekt Pikul Architekti
- › Zagospodarowanie Wyspy Spichrzów w Gdańsku, projekt RKW Rhode Kellermann Wawrosky
- › Obrotowa kładka w Gdańsku, projekt Studio Bednarski
- › Pawilon SARP w Katowicach, projekt Anita Baron, Aneta Oraczewska i Patrycja Pojda

020 CZYTELNIĄ

- › Książki poleca Andrzej Owczarek
- › Zachwyty, pycha i polska architektura – recenzja Grzegorza Stiasnego
- › Innowacyjne korporacje w mieście – recenzja Michała Stangla

WYSTAWA

- 024 Polska. Architecture w Muzeum Architektury
Polska odsłona ekspozycji

EUROPEJSKA STOLICA KULTURY

- 022 Wydarzenia architektoniczne we Wrocławiu
W maju m.in. wykład Giancarla Mazzantiego w ramach DużegoA oraz projekty Sprzątanie miasta i Mobilny Katalizator Przestrzeni Publicznej

KONTEKSTY

- 030 15 Biennale Architektury w Wenecji
Założenia głównej wystawy i ekspozycji w Pawilonie Polskim
- 032 Kto dziś kształtuje miasto?
Zaproszeni przez redakcję architektki, urbaniści oraz aktywiści dyskutują o przyszłości urbanistyki i roli mieszkańców w kształtowaniu przestrzeni

REALIZACJE

- 042 Biurowiec Nowy Świat 2.0 w Warszawie
AMC – Andrzej M. Choldziński
- 056 Modernizacja Pawilonu Czterech Kopuł
BeMM Architekti

064 Biurowiec Dominikański we Wrocławiu

- medusagroup
- 070 Dom jednorodzinny pod Opolem
db2 architekti
- 076 Ośrodek Radioterapii w Kaliszu
Pracownia Projektowa Architektura i Budownictwo
- 080 Urząd Marszałkowski w Poznaniu
Warsztat Architektury Pracownia Autorska
- 082 Hotel Baltic Palace w Pobierowie
architekti Piotr Michalewicz, Mateusz Tański

WNĘTRZA

- 086 Centrum Innowacji w Gliwicach
architekti Grzegorz Nawrot, Tomasz Wagner

PRAKTYKA

- 090 WZORNIK
› Wyposażenie wnętrz o charakterze edukacyjnym i szkoleniowym
- 094 PRZYBORNİK
› Nowe technologie i produkty
- 096 TECHNIKA
› Osiedle Xixi Wetland w Hangzhou
David Chipperfield Architects
- 108 WARSZTAT
› Hala Koszyki w Warszawie
JEMS Architekti

KOLUMNY STUDENCKIE

- 114 Nagroda SARP Wrocław Dyplom Roku 2016
– prace nagrodzone i nominowane

ZAWÓD ARCHITEKT

- 120 Tempo przekazywania informacji jest dziś tak wielkie, że zawsze znajdzie się projekt, z którym trudno będzie uniknąć porównań – rozmowa z Mariuszem Tenczyńskim, współautorem domu jednorodzinnego pod Opolem

English summary:

- 042 Nowy Świat 2.0 Office
Building in Warsaw
- 056 Modernization of the
Four Dome Pavilion
- 064 The Dominikański Office
Building in Wrocław
- 070 A House in Opole



Karol Banach (1990), ilustrator, student V roku Wydziału Sztuk Pięknych UMK w Toruniu. Współpracował m.in. z „The Washington Post”, „The New Republic”, „Kukbuk”. Za ilustracje do Bajek Emy Rosenstein otrzymał złoty medal na 3x3 International Illustration Show No.12

042

ELEWACJA BIUROWCA NOWY ŚWIAT 2.0 KREUJE NA TYŁACH DAWNEGO DOMU PARTII KAMERALNY PŁATEK ŁĄCZY WIDOKOWO I KOMUNIKACYJNIE CZY TRZY WAŻNE URBANISTYCZNE PRZESTRZENIE WARSZAWY



064



BIUROWIEC DOMINIKAŃSKI UZUPEŁNIA MIEJSKĄ TKANIE W SAMYM CENTRUM WROCŁAWIA. MIMO SKALI, JEST SUBTELNY I NIEDOSŁOWNY. POŁYSKIWA ELEWACJA ODBIJA RÓŻNORodne OTOCZENIE

DOM PROJEKTU DB2 POD OPOLEM TWORZY KLAROWNĄ KOMPOZYCJE BETONOWYCH ŚCIAN I SZKLANEJ PŁASZCZYZNY. MASYWNA BRYLA KONDYGNACJI ZDAJE SIĘ UNOSIĆ NAD ZIEMIĄ

056



ABY ZWIĘKSZYĆ PRZESTRZEN KSPOZYCYNĄ DZIEDZINIEC PAVILONU CZTERECH KOPUŁ PRZEKRYTO NIEZALEŻNĄ OD BUDYNKU KRATOWNICĄ

070



096



Biurowiec Nowy Świat 2.0

Opinie: Krzysztof Domaradzki, Krzysztof Mycielski
Zdjęcia: Piotr Krajewski

Nowy **biurowiec** wraz z dawnym **Domem Partii** i jego zrewitalizowanym dziedzińcem ma szansę przekształcić się w **miejsce przyjazne** i miastotwórcze, dobrze wykorzystując atuty **śródmiejskiej** lokalizacji

[1 | Architektura biurowca Nowy Świat 2.0 nawiązuje do sąsiednich budynków trójpodziałem elewacji, który występuje w prawie wszystkich istniejących budynkach, niezależnie od daty ich powstania. W elewacjach wyraźnie wyróżniono dwie pierwsze kondygnacje, kilkupiętrowy korpus i piętro wieńczące

HISTORIA MIEJSCA

REPREZENTACYJNA POŁUDNIOWA FASADA DOMU PARTII MIAŁA OTWIERAĆ SIĘ NA PLAC TRZECH KRZYŻY I PANORAMICZNY WIDOK ALEJ UJAZDOWSKICH. DZIŚ ODBIJA SIĘ W PRZESZKŁONEJ ELEWACJI NOWEGO BIUROWCA, WSPÓŁTWORZĄC KAMERALNE WNĘTRZE URBANISTYCZNE W ŚRÓDMIEŚCIU WARSZAWY

Dom Partii, jako siedziba KC PZPR w przeszłości zwany też Białym Domem albo Domem pod Baranami, powstał według konkursowego projektu Wacława Kłyszewskiego, Jerzego Mokrzyńskiego i Eugeniusza Wierzbickiego z 1947 roku. Pod realizację obiektu wyznaczono teren między Alejami Jerozolimskimi, Nowym Światem, Książęcą oraz projektowaną aleją Na Skarpie, w rejonie, który od Zamku Królewskiego do Belwederu wypełniać miały nowe budynki mieszczące instytucje, związki polityczne i zawodowe oraz siedziby stowarzyszeń artystycznych. Zespół zachowanych kamienic przy ul. Książęcej przewidziano do rozbiórki, co otwierać miało szeroką perspektywę na plac Trzech Krzyży i Aleje Ujazdowskie. Główną elewację gmachu zaprojektowano więc od południa. Wzdłuż długiego balkonu nad prześwitami prowadzącymi na obszerny dziedziniec zlokalizowano gabinet I Sekretarza KC PZPR Bolesława Bieruta. W projekcie konkursowym znalazła się też niewielka rotunda z salą zebrań: usytuowana na wspólnym podium nieco na wschód od budynku, stanowić miała razem z gmachem – jak pisze Jarosław Zieliński w książce *Realizm socjalistyczny w Warszawie* – modny w tym czasie i wywodzący się z kanonów funkcjonalizmu asymetryczny układ dwóch kontrastujących brył. Po zjednoczeniu Polskiej Partii Robotniczej i Polskiej Partii Socjalistycznej w 1948 roku i proklamowaniu socrealizmu w architekturze w 1949 roku, budynek znacznie poszerzono, doprojektowano kondygnację, a elewację „wzbogacono” o historyzujące detale i elementy dekoracyjne. Na fasadach między loggiami pierwszego piętra pojawiły się kariatydy, ściany bocznych ryzalitów w parterze wypełniły wielopostaciowe płaskorzeźby, attykę ozdobiły zaś dwie pary grup figuralnych. Ostatecznie z elementów tych zrezygnowano, choć – co można prześledzić na archiwalnych zdjęciach – kariatydy przez pewien czas podtrzymywały strop loggii od strony południowej. Zdecydowanie socrealistyczny wyraz zyskały za to wnętrza, których projekt opracowali m.in. Jerzy Bandura, Jerzy Jarnuszkiewicz i Franciszek Strynkiewicz. Dom Partii oddano do użytku w 1951 roku. Siedzibą PZPR gmach pozostawał do 1989 roku. W 1990 roku, na mocy decyzji premiera Tadeusza Mazowieckiego, powołano Centrum Bankowo-Finansowe „Nowy Świat” – spółkę celową, która z przychodów uzyskiwanych z wynajmu po-

wierzchni w dawnym Domu Partii sfinansować miała budowę nowego gmachu Biblioteki Uniwersyteckiej na Powiślu, co też ostatecznie nastąpiło dziewięć lat później (proj. Marek Budzyński, Zbigniew Badowski z zespołem). Wśród pierwszych najemców historycznego gmachu KC znalazła się... Giełda Papierów Wartościowych. Ta radykalna zmiana funkcji stała się jednym z wyrazistych symboli polskiej transformacji. Z czasem jednak budynek okazał się dla Giełdy niewystarczający i na pobliskiej działce przy ul. Książęcej w 2000 roku obie spółki zrealizowały nowy. Centrum Giełdowe, według konkursowego projektu Andrzeja M. Chołdzyńskiego i Stanisława Fiszera z zespołem, zdaniem Konrada Kuczy-Kuczyńskiego, który był przewodniczącym jury, charakteryzuje „czytana powoli” czystość i elegancja. *Ostatnimi budynkami „czytanymi powoli” były dla mnie CDT Sołtana i Ihnatowicza, może częściowo Metalexport Karpińskiego i Zielińskiego. Modernistyczne myślenie o czystości funkcji i przestrzeni, ubrane w elementy high-tech, szkła i metalu, znane zresztą z francuskich realizacji Fiszera, a szczególnie siedziby ANDRE przy kanale La Vilette w Paryżu, stwarza szanse spotkania z architekturą europejską* – pisał w „Krajobrazie Warszawskim” z grudnia 1994 roku, w którym omawiano wyniki konkursu. Po przeprowadzce Giełdy dawny Dom Partii wciąż pełnił funkcję biurową, swoją główną siedzibę ma tam m.in. Agencja Rozwoju Przemysłu, a w parterze od strony Nowego Świata ulokował się pierwszy w Polsce salon Ferrari oraz sklepy marek Mont Blanc i Noble Place. W 2009 roku obiekt wpisano do rejestru zabytków. Od kilku lat pod nadzorem konserwatora trwa jego modernizacja, której celem jest podniesienie standardu budynku do klasy „A”. W ramach prac od strony Alej Jerozolimskich powstał trzypiętrowy podziemny parking, częściowo zabudowano też podcienia – od północy i południa wstawiono w nie wolno stojące przeszklone kubiki mieszczące dodatkowe lokale usługowe. Projekt tych obiektów opracowało studio AMC – Andrzej M. Chołdzyński. Architekci zaprojektowali też nowy biurowiec na wąskiej działce między dawnym Domem Partii a XIX-wieczną kamienicą, którą według założeń z lat 50. razem z sąsiednią zabudową planowano rozebrać. Inwestycja rozpoczęła się w 2013 roku, a zakończyła w grudniu 2015 roku.

TOMASZ ŻYLSKI

2 | Zdjęcie makiety od strony ulicy Książęcej z konkursu na projekt gmachu Komitetu Centralnego P.P.R.;

FOT. ZA „ARCHITEKTURA” NR 1/1948

3 | Widok ogólny gmachu PZPR;

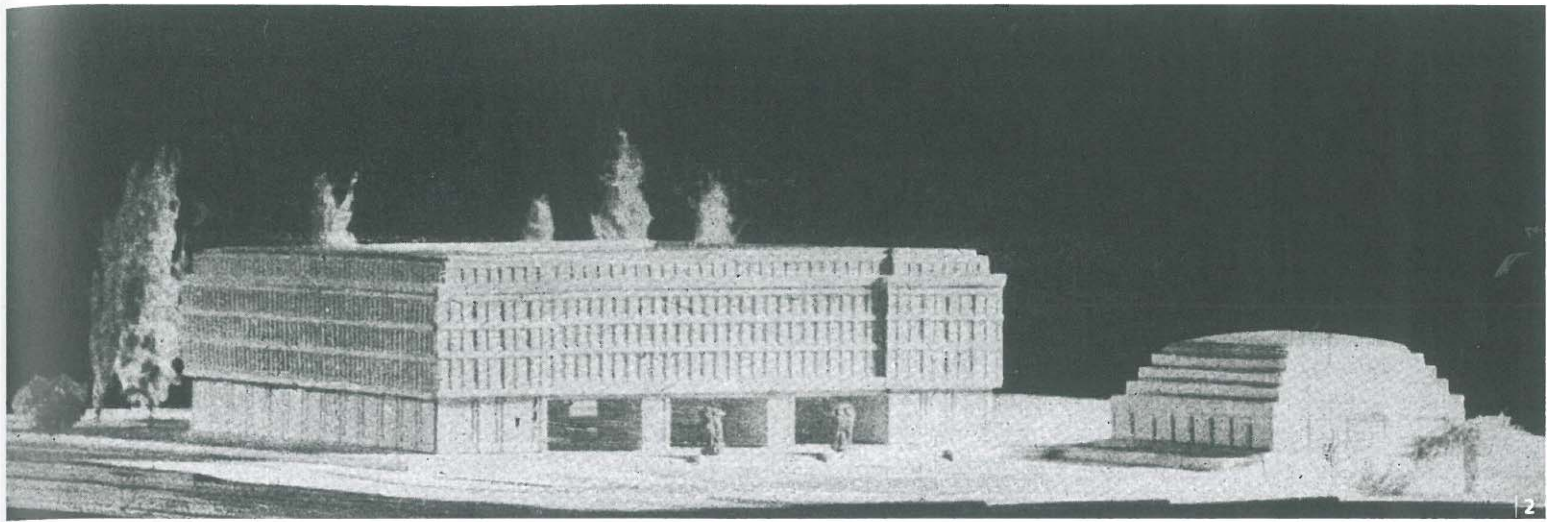
FOT. ALFRED FUNKIEWICZ ZA „ARCHITEKTURA” NR 5/1952

4 | Widok budynku od strony ul. Nowy Świat 15/17. Na pierwszym planie skrzyżowanie Al. Jerozolimskich i Nowego Świata; w tle z prawej samochód Warszawa M-20, 1958-1964;

FOT. ZBYSZKO SIEMASZKO/NAC

5 | Widok od strony ul. Nowy Świat, po prawej kamienica na rogu ul. Nowy Świat i ul. Stanisława Lorentza, 1980;

FOT. GRAŻYNA RUTOWSKA/NAC



2



3



4



5



Budynek biurowo-usługowy Nowy Świat 2.0. – rozbudowa kompleksu Centrum Bankowo-Finansowego
Warszawa, ul. Nowy Świat 4a
Autorzy: architekt Andrzej M. Chołdzyński (generalny projektant AMC – Andrzej M. Chołdzyński)

Współpraca: architekci Bogumił Kidziak, Szymon Schmeidel, Tomasz Dargel, Maciej Kolek, Daniel Ciesielski, Joanna Arent, Jacek Hawrylak, Magda Macioszczyk, Beata Świeboda-Budzyńska

Konstrukcja: BWL – Projekt
Generalny wykonawca: KARMAR
Inwestor: Centrum Bankowo-Finansowe „Nowy Świat”

Powierzchnia terenu:
ok. 14 000 m²

Powierzchnia zabudowy: 1084 m²

Powierzchnia użytkowa: 8785 m²

Powierzchnia całkowita:
10 900 m²

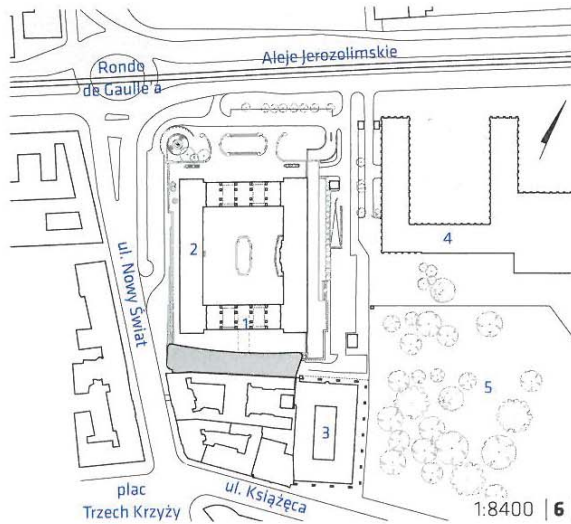
Kubatura: 44 894 m³

Projekt konkursowy: 2010

Projekt: 2012

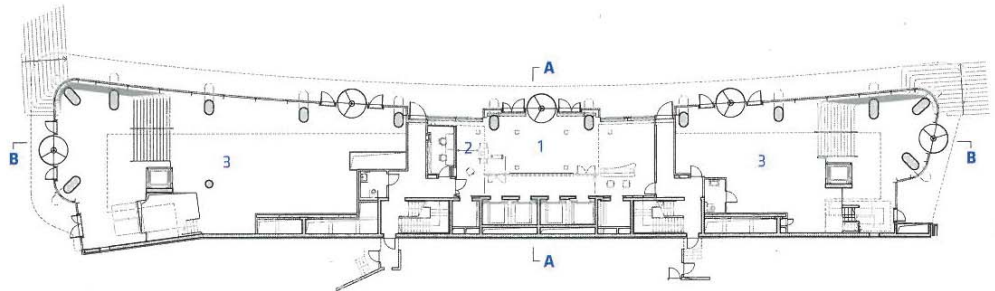
Realizacja: 2015

Nie podano kosztu inwestycji

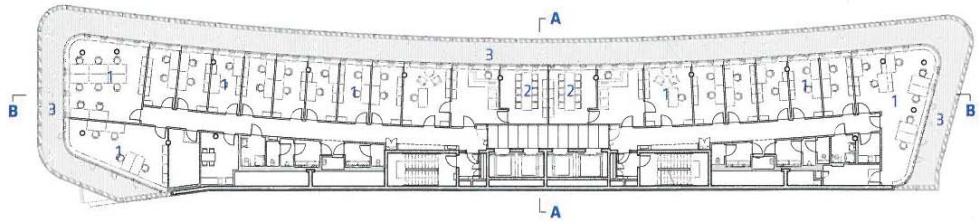


- 6 | Sytuacja.** Oznaczenia: 1 – biurowiec Nowy Świat 2.0; 2 – Centrum Bankowo-Finansowe; 3 – Centrum Giełdowe; 4 – Muzeum Narodowe; 5 – park na Książęcym
7 | Rzut parteru. Oznaczenia: 1 – hol wejściowy; 2 – recepcja; 3 – lokal usługowy
8 | Rzut szóstego piętra. Oznaczenia: 1 – pomieszczenie biurowe; 2 – sala konferencyjna; 3 – taras
9 | Przekrój A-A
10 | Przekrój B-B
11 | Elewacja zachodnia, od strony ulicy Nowy Świat
12 | Biurowiec widoczny z Ronda de

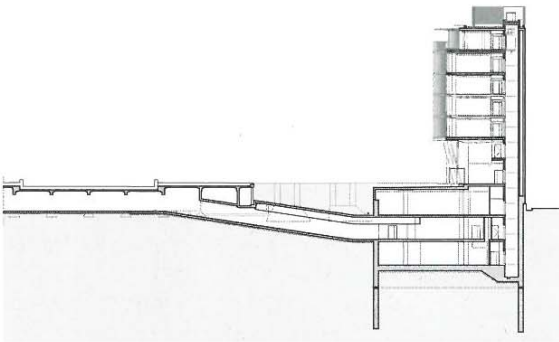
Gaulle'a, wciśnięty pomiędzy istniejącą zabudowę i zwrócony szczytem do Traktu Królewskiego wydaje się obiektem niewielkim o kontekstualnej architekturze; w głębi kościół św. Aleksandra na placu Trzech Krzyży
13 | Nowy Świat 2.0 jest architektonicznym zwróceniem pomiędzy budynkami z różnych epok – gmachem Giełdy (autorzy: Andrzej M. Chołdzyński, Stanisław Fiszer) z 2000 roku i starszym o 51 lat Domem Partii (obecnie Centrum Bankowo-Finansowe). Wszystkie trzy budynki o analogicznych rytmach elewacji widoczne są z Parku na Książęcym



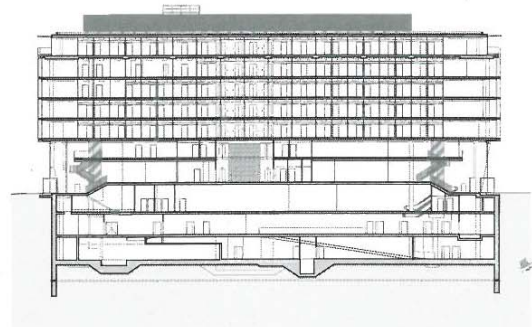
1:600 | 7 |



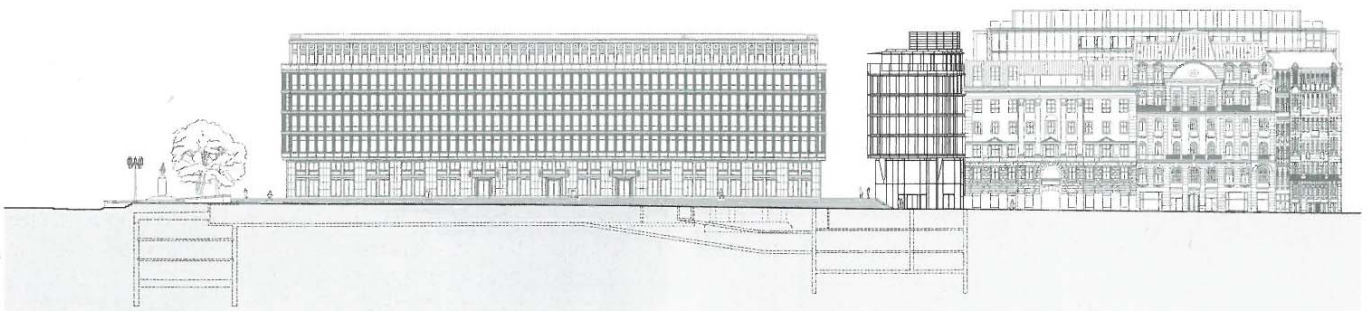
1:600 | 8 |



1:1200 | 9 |



1:1200 | 10 |



1:1200 | 11 |



Kulisa miejska Andrzej M. Chołdziński



Andrzej M. Chołdziński, architekt
fot. Kalbar

Budynek biurowo- usługowy Nowy Świat 2.0, położony między dawnym Domem Partii a gmachem Centrum Giełdowego, przylega do oficyny XIX-wiecznej kamienicy. Jest w swym zamyśle zwornikiem architektonicznym tych obiektów, a jednocześnie swoistą kulisą miejską, otwierającą Trakt Królewski na XVIII-wieczny Park na Książęcym, zaprojektowany przez Szymona Bogumiła Zuga. Jako że dawny Dom Partii jest wpisany do rejestru zabytków, nowy budynek powstrzymuje się przed naruszaniem integralności jego bryły i elewacji. Połączenie obu gmachów odbywa się poprzez kondygnację podziemną. Nowy Świat 2.0 w sposób eteryczny i abstrakcyjny stara się łączyć bogatą tektonikę elewacji sąsiednich obiektów. Wobec monumentalnych i prostopadłościennych kompozycji obu budynków, utrzymanych w rytmie: baza, korpus, zwieńczenie, wprowadza w obszar ich wzajemnych relacji płynną, budowaną po szerokim łuku elewację wschód-zachód, zakończoną owalnymi narożnikami. Poszukiwana jest lekkość i szlachetność tego gestu jako współczesnej, XXI-wiecznej interpretacji monumentalności przestrzeni urbanistycznej. Projekt ma ambicję wzbogacenia Traktu Królewskiego o prostopadłą doń, rzeźbiarską i ekspresyjną strefę otwierającą Trakt Królewski na Park na Książęcym. Stworzenie funkcjonalnego kompozycyjnego połączenia Traktu ze skarpą warszawską jest wynikiem tych założeń.

Budynek przekształca miejsce dotychczas uznawane za zapleczone i peryferyjne w przestrzeń rozpoznawalną i posiadającą własną tożsamość. Zmieniła się intensywność emocjonalnego odbioru i jakości kulturowej tego fragmentu Traktu Królewskiego.

Nowy Świat 2.0 stosownie i taktownie wypełnia swe miejsce w głównych sylwetkach urbanistycznych kwartału. Czyni to w sposób kompozycyjnie podporządkowany tektonice brył, elewacji i detali sąsiednich budynków i pierzei ul. Nowy Świat oraz Centrum Giełdowego, odczytując i wzbogacając zastaną szczegółowość detalu. Intencje architektoniczne projektu materializują się w minimalistycznej, abstrakcyjnej materii z użyciem takich materiałów jak surowy żelbet, szkło, korten, kamień naturalny.

Budynek wraz z dawnym Domem Partii tworzy owalny plac miejski. Powstaje dzięki temu triada przestrzeni publicznych – od północy wyniesione przedpole: balkon nad Alejami Jerozolimskimi, dalej na południe plac prostokątny: dziedziniec Domu Partii i wreszcie nowo powstały plac pomiędzy ulicą Nowy Świat i Parkiem na Książęcym. Ta sekwencja trzech placów, na osi północ-południe powiązanych podcieniami dawnego Domu Partii, przywraca Warszawie ten kwartał miejski zarówno w warstwie symbolicznej, jak i funkcjonalnej oraz społecznej.





14



15

Dobra zmiana w śródmieściu **Krzysztof Domaradzki**



Krzysztof Domaradzki,
architekt, urbanista
fot. Marcin Czechowicz

Budowanie przy Trakcie Królewskim to duże wyzwanie dla architekta. A lokalizacja budynku Nowy Świat 2.0 była wyzwaniem szczególnym ze względu na trudny i niejednoznaczny kontekst urbanistyczny. Przed wojną ciągła pierzeja Nowego Świata istniała od placu Trzech Krzyży aż do Alej Jerozolimskich. Na Bierutowskim planie z 1949 roku gmach Komitetu Centralnego Partii stoi w pustej przestrzeni ciągnącej się od ulicy Smolnej aż do ulicy Marii Konopnickiej. Na szczęście nie dokonano zakładanych wyburzeń, ale przez wiele lat ślepa ściana kamienicy Nowy Świat 4 tworzyła nieprzyjazny, odludny zaułek na tyłach dawnego KC. Dopiero zrealizowane po 1989 roku Centrum Giełdowe stało się początkiem zmian tego fragmentu miasta.

W tak skomplikowanym otoczeniu szczególnego znaczenia nabierają walory urbanistyczne nowego budynku, który musiał zmieścić się na ciasnej działce pomiędzy istniejącą zabudową, a także wykreować warunki do uzupełnienia i lepszego urządzenia przestrzeni publicznej w najbliższym sąsiedztwie. Zaprojektowany budynek dobrze wykorzystuje potencjał miejsca – stwarza pierzeję nowego pasażu łączącego Nowy Świat ze skarpą i parkiem na tyłach Muzeum Narodowego. Daje również szansę na zaktywizowanie mało znanej uliczki – alei Stanisława Lorentza między gmachem KC a Muzeum. Wykorzystuje także potencjał ukryty w dawnym Domu Partii, uzupełniając sekwencję trzech wnętrz urbanistycznych (placu od strony Alej

Jerozolimskich, dziedzińca KC oraz projektowanego pasażu). Przestrzeń pomiędzy dawnym Domem Partii a nowym budynkiem jest kształtowana przez jego elewację tworzącą wklęsły łuk dynamizujący przestrzeń i akcentujący osiowość całego założenia. W narożniku od strony Nowego Świata umieszczono program handlowy, a od strony parku zaprojektowano obniżenie poziomu parteru wykorzystujące topografię terenu dla restauracji z antresolą oraz widokiem na pasaż i park. Elewacja budynku, stanowiąca uzupełnienie pierzei Nowego Świata, wyróżnia się swoją architekturą, lecz jednocześnie koresponduje z otoczeniem poprzez właściwą skalę i nawiązanie do podziałów poziomych sąsiednich kamienic i gmachu KC. Zastosowanie uskoku przy połączeniu z kamienicą Nowy Świat 4 akcentuje architektoniczną odrębność nowego obiektu przy zachowaniu poczucia ciągłości pierzei ulicznej. Mimo wyróżniającej się formy, budynek dobrze „siedzi” w widokach zarówno od strony placu Trzech Krzyży i Nowego Świata, jak i od strony parku. Zastosowanie zaokrąglonych narożników nie tylko wyróżnia go z otoczenia, ale też nawiązuje do charakterystycznej architektury takich obiektów jak Smyk czy dom handlowy Vitkac w niedalekim sąsiedztwie. Tak więc warto odnotować, że przy Trakcie Królewskim powstał budynek o współczesnej architekturze, dobrze wpisany w kontekst miejski, wzbogacający przestrzeń publiczną i atrakcyjność miasta.

14 | Projektanci wykorzystując topografię terenu obniżyli parter od strony parku, aby stworzyć tam restaurację z antresolą, z widokiem na pasaż i park

15 | Biegająca po łuku ściana biurowca kreuje na tyłach CBF kameralny



16

Architektoniczny zwornik miejski **Krzysztof Mycielski**



Krzysztof Mycielski
architekt, ktytyk architektury
fot. Marcin Czechowicz

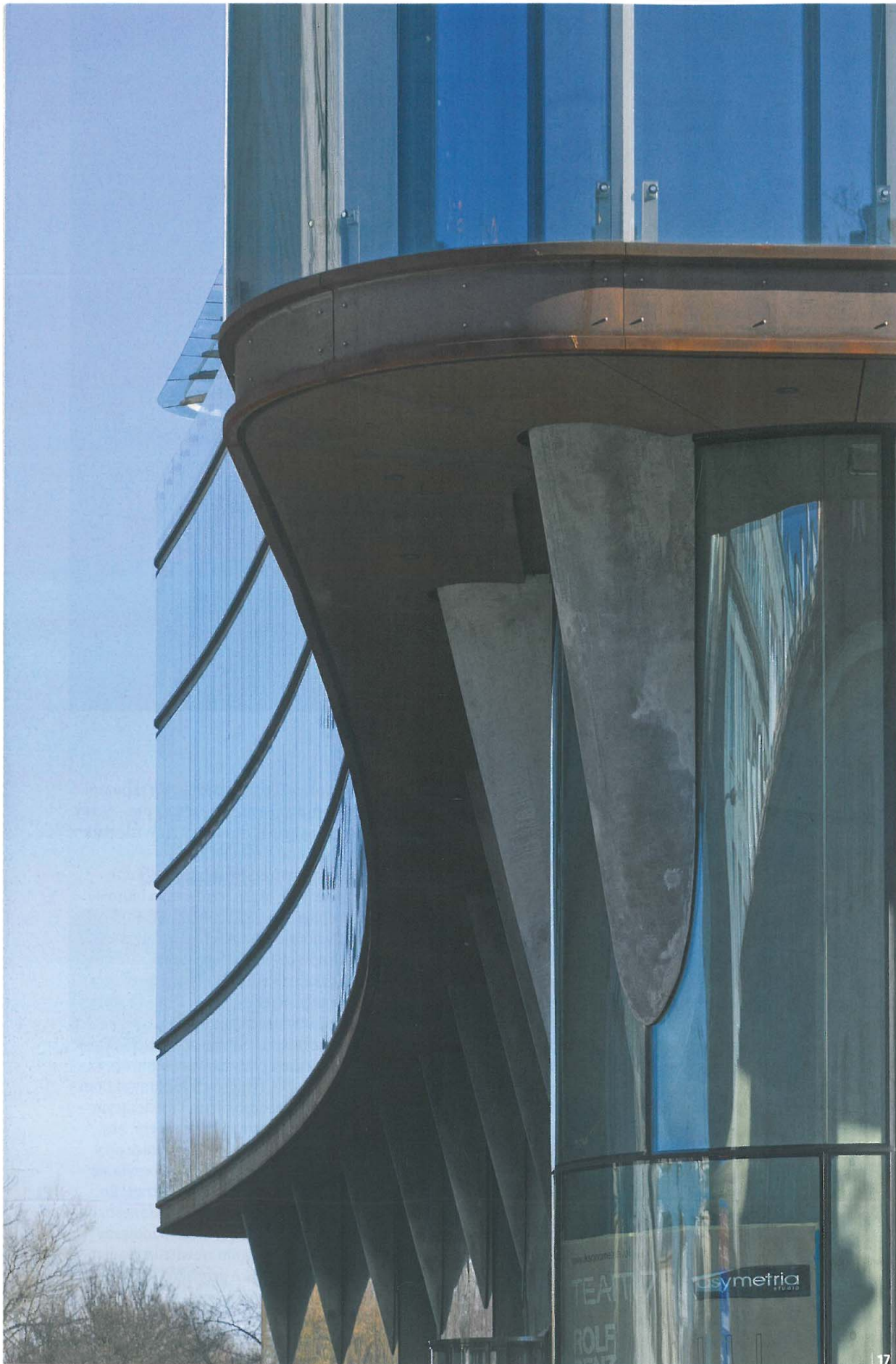
publiczny placik łączący widokowo i komunikacyjnie trzy ważne urbanistyczne przestrzenie – Nowy Świat, dziedziniec Domu Partii i opadający ku Wiśle Park na Książęcym 16 | Północna, wklęsła elewacja budynku kreuje nową przestrzeń publiczną

Biurowiec ten stanowi w istocie rozbudowę byłego Domu Partii, chociaż w miejskiej przestrzeni jest pozornie niezależnym budynkiem. Wciśnięty między istniejącą zabudowę i zwrócony szczytem do Traktu Królewskiego wydaje się obiektem niewielkim, o ostrożnej, kontekstualnej architekturze. W rzeczywistości stał się pretekstem dla odważnych działań, które odmieniły całe jego sąsiedztwo w oryginalną przestrzeń publiczną. W inwestycji tej, w dużej mierze polegającej na kilku przemyślanych interwencjach, nie chodziło jedynie o wąski budynek, dzięki któremu wyzyskano dodatkową kubaturę. Tematem był kluczowy dla Śródmieścia pokaźny kwartał pomiędzy Książęcą, Nowym Światem a Alejami Jerozolimskimi.

W sensie architektonicznym biurowiec jest udanym zwornikiem pomiędzy zastanymi tu budynkami z różnych epok. Wizualnie łączy Dom Partii z zachowanym rzędem wysokich eklektycznych kamienic przy Książęcej i wzniesionym 16 lat temu gmachem Giełdy. Jego architektura opiera się przy tym na uważnym nawiązywaniu do trójpodziałów z sąsiedztwa, zaskakująco analogicznych w prawie wszystkich istniejących tu budynkach, niezależnie od daty ich powstania. W elewacjach wyraźnie wyróżniono dwie pierwsze kondygnacje, kilkupiętrowy korpus i piętro wieńczące. Miejscowe zagęszczenia detalu, zwłaszcza w górnych partiach nowego biurowca, korespondują z sąsiadującą historyczną dekoracją. Dłuższa, wklęsła elewacja nadaje mu lekkości i dynamiki, ale nie jest to jedynie efekt formalny. Wygięta ściana kreuje na tyłach Domu Partii

kameralny publiczny placik łączący widokowo i komunikacyjnie aż trzy ważne urbanistyczne przestrzenie – Nowy Świat, dziedziniec Domu Partii i opadający ku Wiśle park na skarpie.

W powiązane ze sobą przestrzenie trzeba było jeszcze wpuścić miejskie życie. Przy okazji wznoszenia biurowca zainwestowano w połączony z nim funkcjonalnie, czterokondygnacyjny podziemny garaż, przyległy do Alej Jerozolimskich. Tym sposobem pozbyto się aut zarówno sprzed Domu Partii, jak i z dziedzina historycznego gmachu. Dodatkowo w jego podcieniach zlokalizowano cztery przeszklone kawiarnie, czyniąc z dziedzina atrakcyjny plac o spektakularnej architektonicznej oprawie, powiązany przestrzennie z placikiem przed nowym biurowcem. Gdy pod koniec lat 40. zespół Tygrysów projektował Dom Partii, gmach ten miał być niedostępnym i wieńczącym Aleje Ujazdowskie komunistycznym Partenonem. Aby tak się w pełni stało, przyległe do niego kamienice przy Książęcej miały zostać rozebrane. Historia potoczyła się inaczej. Ocalały z wojny fragment kwartału dotrwał do dzisiejszych czasów, zaś Dom Partii, dzięki opisanej tu inwestycji, stał się jego integralną częścią. Rozbudowany o niewielki biurowiec wraz ze swoim zrewitalizowanym dziedzińcem zmienił się w miejsce przyjazne i miastotwórcze, otwarte dla publiczności, w pełni wykorzystujące swoje wizualne atuty. Chociaż architektonicznie zdarzyło się tu niewiele, dla uczestników miejskiego życia zmieniło się niemal wszystko.



17 | Podniebienie budynku zostało obłożone kortenem a wsporniki wykończono w betonie architektonicznym. Nieregularna faktura obu materiałów ma, zdaniem autora budynku, zapewnić malarski efekt na elewacji

WKŁĘSA **ELEWACJA** NADAJE BUDYNKOWI **LEKKOŚCI** I DYNAMIKI. KREUJE KAMERALNY PUBLICZNY PLACYK **ŁĄCZĄCY** WIDOKOWO I KOMUNIKACYJNIE AŻ **TRZY** WAŻNE URBANISTYCZNE **PRZESTRZENIE** – NOWY ŚWIAT, DZIEDZINIEC DOMU PARTII I OPADAJĄCY KU WIŚLE PARK NA SKARPIE



18



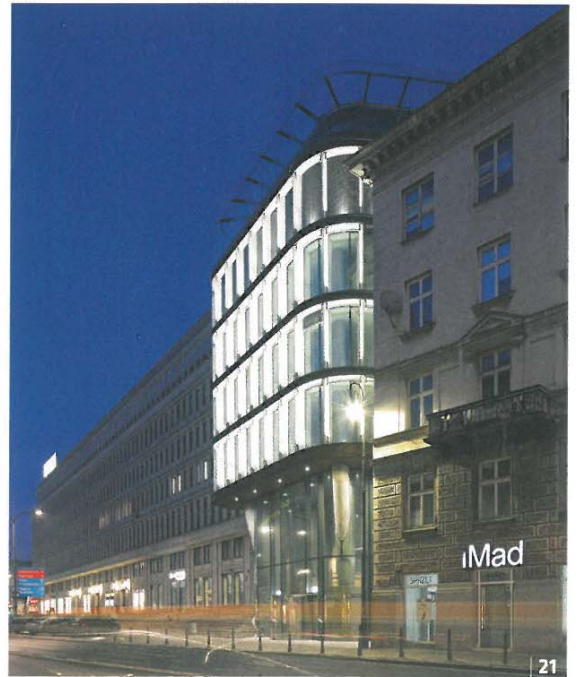
19



20

18 | Dwupoziomowy hol wejściowy biurowca znajdujący się od strony nowego placu
 19 | Przestrzeń jednego z pięciu pięter biurowych budynku
 20 | Wnętrze lokalu usługowego przeznaczonego na restaurację zostało zaprojektowane na dwóch różnych poziomach. Widać z niego zarówno Dom Partii z jego dziedzińcem, jak

i opadający wraz ze skarpą park sąsiadujący z południowymi elewacjami Muzeum Narodowego
 21 | Zagęszczenie detali na elewacji, zwłaszcza w górnych partiach nowego budynku, koresponduje z sąsiadującymi historycznymi podziałami zabytkowych obiektów i ich eklektyczną dekoracją
 ZDJĘCIA 1, 12-17, 21 - DZIĘKI UPRZEJMOŚCI PRACOWNI AMC ANDRZEJ CHOŁOZYŃSKI



21

Nowy Świat 2.0 Offices

The location of the new office building was doubly complicated: it lies at the Royal Route connecting the most important historic monuments in Warsaw, and, its neighbor on the north is the former Party House, the headquarters of the communist party in People's Poland. On the south, it touches 19th-century tenements. When the Party House was built in 1951, a narrow passage, guarded and inaccessible, separated it from blind walls of the tenements. The passage ran from Nowy Świat St. along the south façade of the Party House to a historic park behind the National

Museum. It is here that the new building was inserted, and its concave façade has created a new oblong square, the third in a sequence of urban interiors from Jerozolimskie Ave. in the north. In this way, the entire block underwent transformation and became an attractive area for pedestrians, especially as new cafes and bars have moved into glazed cubes in the Party House's arcades. The scale, horizontal façade divisions and rounded corners of the new building refer to other buildings in the neighborhood. The new structure is connected with the former Party House by a 4-storied underground garage.