

Centrum INNOWACJI w Lublinie

Tekst: Tomasz Michalak Zdjęcia: Piotr Krajewski

W BUDYNKU MIESZCZĄ SIĘ LABORATORIA I PRACOWNIE WYKORZYSTYWANE PRZEZ WSZYSTKIE WYDZIAŁY POLITECHNIKI LUBELSKIEJ. RYTM PILASTRÓW I GZYSÓW Z KORTENOWSKIEJ BLACHY ORAZ SUROWE WNĘTRZA SPRAWIAJĄ, ŻE KOJARZY SIĘ ON ZE WSPÓŁCZESNĄ FABRYKĄ



Centrum Innowacji i Zaawansowanych Technologii Politechniki Lubelskiej
Lublin, ul. Nadbystrzycka 36/44

Autorzy: architekt Andrzej M. Chołdzyński, Generalny Projektant dla AMC Andrzej M. Chołdzyński

Współpraca autorska: architekt Artur Chołdzyński

Współpraca: architekci Radosław Gawryś, Andrzej Kazulak, Michał Kowalczyk, Tomasz Szaniawski, Andrzej Witek

Inwestor: Politechnika Lubelska

Powierzchnia całkowita: 22 142 m²

Kubatura: 121 348 m³

Projekt konkursowy: 2008

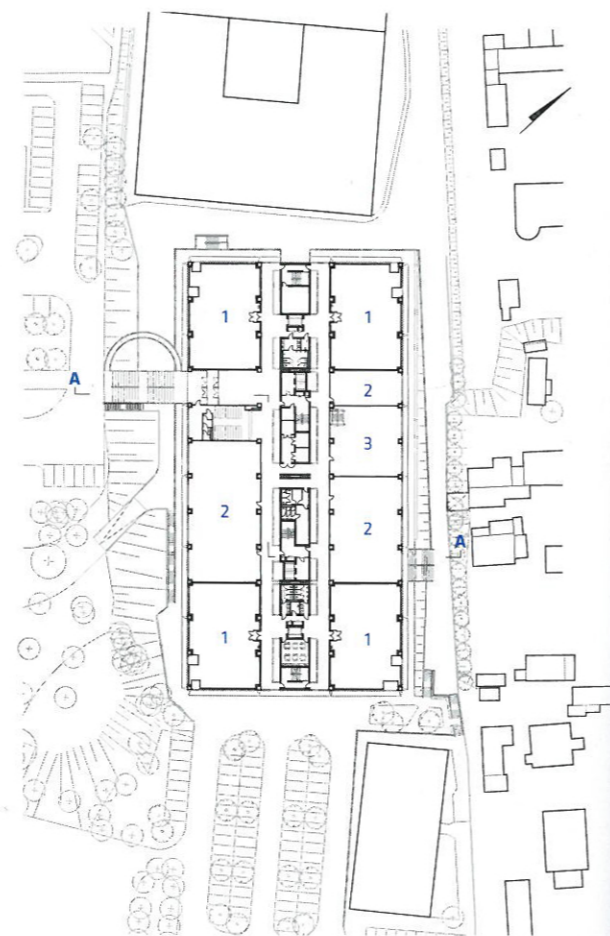
Projekt: 2008-2010

Realizacja: 2010-2014

Koszt inwestycji:

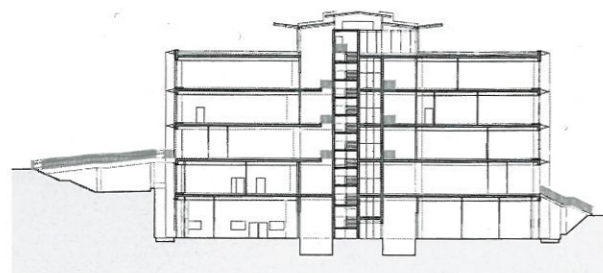
79 000 000 PLN

BUDYNEK WRAZ ZE SWOJĄ WIELOWARSTWOWĄ FUNKCJĄ I SYMBOLIKĄ ORAZ ZASTANYM KONTEKSTEM HISTORYCZNO-KULTUROWYM WPROWADZIŁ NAS W ODNIESIENIA EPOKI OŚWIECENIA I POCZĄTKÓW EUROPEJSKIEJ ARCHITEKTURY INDUSTRIALNEJ. ARCHITEKTONICZNE UTOPIE I REALIZACJE NICOLASA LEDOUX I ÉTIENNE'A-LOUISA BOULLÉE BYŁY, W POŁĄCZENIU Z ESTETYKĄ MINIMALIZMU, GŁÓWNYMI ŹRÓDŁAMI INSPIRACJI. **ANDRZEJ M. CHOŁDZYŃSKI**



1:1000 | 1 |

1:1700 | 2 |



- 1 | Przekrój A-A
 - 2 | Sytuacja z rzutem kondygnacji trzeciej. Oznaczenia: 1 – pomieszczenie techniczne; 2 – administracja; 3 – laboratorium
 - 3 | Widok od południowego zachodu. Dzięki usytuowaniu budynku w obniżeniu terenu pomieszczenia na najniższych kondygnacjach są doświetlone
 - 4 | Ściany jednego z dwóch długich korytarzy wykonano z betonowych, nietynkowanych bloczków, a instalacje poprowadzono pod stropami nie maskując ich podwieszanymi sufitami
 - 5 | Kładka i biegnąca po łuku prowadzące do głównego wejścia
 - 6 | Rytmiczny podział elewacji tworzą trójkątne pilastry i gzymsy wykonane z kortenu
- ZDJĘCIA DZIĘKI UPRZEJMOSCI PRACOWNI AMC ANDRZEJ M. CHOŁDZYŃSKI

Kampus Politechniki Lubelskiej, położony na opadającej ku Bystrzycy skarpie, zaprojektowany został na początku lat 70. XX wieku na podstawie konkursowego opracowania lokalnego Miastoprojektu pod kierunkiem Stanisława Fijałkowskiego, Jerzego Androsiuka, Rity i Tadeusza Nowakowskich. Nowe budynki powstające wśród prostych modernistycznych brył powoli zacierają zaplanowany wówczas układ przestrzenny. Na tym tle wyróżnia się gmach Centrum Innowacji i Zaawansowanych Technologii. Rozstrzygnięty w 2007 roku konkurs architektoniczny wygrała pracownia Heinrich Wörner Ramsfjell Architekturstädtebau z Dortmundu, której nie udało się do doprowadzić realizacji projektu. Zadanie to powierzono zdobywcom drugiego miejsca, firmie AMC Andrzej M. Chołdzyński. Budynek zlokalizowany jest w północnej części kampusu. Prosta, pięciokondygnacyjna bryła została usytuowana w obniżeniu terenu. Dzięki temu udało się doświetlić pomieszczenia na najniższych

kondygnacjach, a sam budynek nie przytłacza otoczenia. Na ponad 22 000 m² powierzchni mieszczą się laboratoria i pracownie dydaktyczne wykorzystywane przez wszystkie wydziały uczelni. Żelbetowe kładki prowadzą do surowego wnętrza, kojarzącego się ze współczesną fabryką. Efekt ten osiągnięto bez sztucznych dekoracji. Ściany wewnętrzne wykonano z betonowych, nietynkowanych bloczków, a instalacje poprowadzono pod stropami bez maskujących je sufitów podwieszanych. Czarna ślusarka wewnętrzna dzięki przeszkleniom zapewnia wgląd do pomieszczeń wypełnionych kolorowymi karoseriami nowatorskich pojazdów, skomplikowaną aparaturą badawczą, ramionami przemysłowych robotów. Wkrótce te innowacyjne dzisiaj przedmioty zostaną zastąpione nowszymi, których przeznaczenia trudno przewidywać. W przeciwieństwie do logicznego w formie i idei budynku Centrum, noszącego widoczne znaki nadchodzącej ponadczasowości.

